

Методическая разработка

«Вводное занятие: создание коллективного гобелена на тему  
Архитектурный пейзаж»

Автор:  
Бушуева Г. Б.,  
педагог дополнительного образования,  
ГБНОУ «СПБ ГДТЮ»

## Карта занятия

1. Тема занятия: Вводное занятие перед началом работы над коллективным гобеленом по теме «Архитектурный пейзаж»
2. Цель занятия: Заинтересовать детей созданием масштабной коллективной работы, на основе различных подходов к пейзажной теме в мировой художественной культуре.
3. Задачи занятия: Подготовить учащихся к эскизной работе над коллективным произведением, дать общие представления о пейзажной теме в истории искусства, увлечь созданием сложной работы.

### I. Образовательные:

1. Исторические сведения о создании шпалер, понятия о том, что такое эскиз и картон (рисунок в натуральную величину), натяжение основы для большого гобелена.
2. Сравнительный анализ решений пейзажной темы в разные исторические эпохи, в различных странах на примерах, как живописных работ, так и шпалер (вердюры).
3. Общие представления о пропорциях в архитектуре, на примерах картин и шпалер.
4. Общие представления о живописно-колористических решениях в произведениях искусства.

### II. Развивающие:

1. Дети развивают художественный вкус, развивают образное и ассоциативное восприятие окружающего мира, формируя образное мышление.
2. Расширяется кругозор, увеличивается сфера интересов ребёнка.
3. Происходит знакомство с произведениями прикладного искусства и с творчеством современных художников ДПИ.
4. У детей развивается представление о гармонии, как в искусстве, так и в жизни.
5. Развивается умение смотреть и анализировать произведения искусства.

### III. Воспитательные:

1. Работа в творческом коллективе способствует общению ребёнка со сверстниками и взрослыми.
1. Выявляет и развивает положительные индивидуальные и личностные качества.
2. Воспитывает навыки восприятия подлинных произведений искусства.

### 4. Оборудование занятия:

#### I. Дидактический материал педагога:

1. Фото-альбомы с работами учащихся за предыдущие годы работы мастерской «Живые нити; ручное ткачество».
2. Специализированная библиотека по истории искусства, включая альбомы по ткачеству.
3. Литература читального зала отдела Художественного воспитания детей.
- 4.

II. Дидактический материал для воспитанников:

1. «Ткани востока. Египетские дети ткнут гобелены» изд. Артия 1961
2. «Гобелен за десять вечеров» И.Дворкина изд. Культура и традиции. Москва 1979
3. Русские традиции. Шпалерное ткачество. Г.Бушуева изд. «Союз художников» 2014

III. Материально техническое оснащение:

1. Стационарная рама, для ткачества большого гобелена
2. х/б кручёный шнур (бобина) для основы
- 3 Бумага и карандаши для эскизных набросков.



Бушуева Г.Б. гобелен Белые ночи 1976 г.



Бушуева Г.Б. гобелен Санкт-Петербург 1993 г.

## Этапы и задачи занятия (план занятия)

Этапы и задачи занятия	Деятельность педагога	Деятельность детей	Время
<b>Этап I.</b> <i>Организационный момент:</i> знакомство с группой и эмоционально-психологический настрой детей.	Проведение мини-тренинга: Что означает жанр пейзажа? Что такое архитектурный пейзаж?	Ответы на вопросы.	16.00-16.02
<b>Этап II.</b> <i>Введение в тему занятия:</i> систематизация и обобщение знаний детей.	Рассказ, демонстрация иллюстративного материала по теме, фото с гобеленов, выполненных детьми в предыдущие годы.	- Знакомство с материалом и различными изделиями; - ответы на вопросы.	16.02-16.05
<b>Этап III.</b> <i>Объяснение темы занятия:</i> объяснение, рассказ педагога.	Рассказ, беседа о новом материале занятия: понятие о коллективной работе, с историческими примерами	Восприятие и анализ нового материала.	16.05-16.13
<b>Этап IV.</b> <i>Аналитическая работа:</i> практическая деятельность детей.	- Анализ композиционных приемов просмотренных работ; - выявление способности у детей увидеть особенности композиции в различных произведениях.	- Повторение за педагогом приемов анализа композиции пейзажных работ; - самостоятельный выбор иллюстративного материала.	16.13-16.28
<b>Этап V.</b> <i>Физ. минутка:</i> рефлексия.	Показ рефлексивных упражнений	Повтор и выполнение рефлексивных упражнений.	16.28-16.31
<b>Этап VI.</b> <i>Практическая работа:</i> практическая деятельность детей.	- Показ приемов практической работы – натяжение основы для коллективного гобелена;	- Повторение за педагогом приемов практической работы;	16.31-16.41
<b>Этап VII.</b> <i>Подведение итогов.</i>	Обсуждение различных подходов к пейзажной теме, отбор наиболее понравившихся работ из иллюстративного материала. - выявление степени удовлетворенности детей занятием.	- Ответы на вопросы; - высказывание детей о своем отношении к проведенному занятию.	16.41-16.43
<b>Этап VIII.</b> <i>Организационный конец</i>	Домашнее задание – создание эскизов гобелена на тему Архитектурный пейзаж.	Уборка рабочего места	16.43-16.45
		Всего:	45 мин.

## **ЭТАП 1. Организационный момент: Приветствие детей, настрой на интересное, познавательное занятие.**

Ручное ткачество процесс очень трудоёмкий и многосложный. Вводное занятие по поводу создания коллективной работы учащимися мастерской «Живые нити: ручное ткачество», больше носит теоретический характер. В начале занятия проводится опрос: что можно отнести к жанру пейзажа? Что такое архитектурный пейзаж? Ребята отвечают на вопросы.

Пейзаж (франц. paysage, от pays- страна, местность), жанр изобразительного искусства в котором основным предметом изображения является дикая или в той или иной степени преображённая природа. Среда, которая окружает человека на открытом воздухе. Среда может иметь природное и искусственное происхождение. Природное - реки, озёра, моря, горы, растительность, небо... К искусственным – дома, хозяйственные постройки, дороги, здания, сады, фонари, всё, что создано человеком.



Джорджоне «Гроза» 1507-1508г

**ЭТАП 2. Введение в тему занятия: Систематизация и обобщение знаний детей.** Природа изображалась художниками с древних времён, но выделение пейзажа в отдельный жанр дало возможность проявить индивидуальность в передаче окружающего мира. Просматриваем альбом М.А. Алпатова «Художественные проблемы итальянского Возрождения». Обращение природе, обоготворение её, изучение и следование ей проходит красной нитью через искусство Возрождения. Наиболее плодотворной для искусства была идея, согласно которой художник не должен ограничиваться рабским её воспроизведением, но следовать её законам, развивая те творческие силы, которые в ней заложены. ( Джорджоне «Гроза») Пейзажная тема активно входит в станковую и монументальную живопись, которая неотделима от архитектуры, как церковной, так и светской (Рафаэль, Веронезе)



Фрески Паоло Веронезе на вилле Барбаро 1556-67

После художников итальянского Возрождения, рассматриваем альбом о



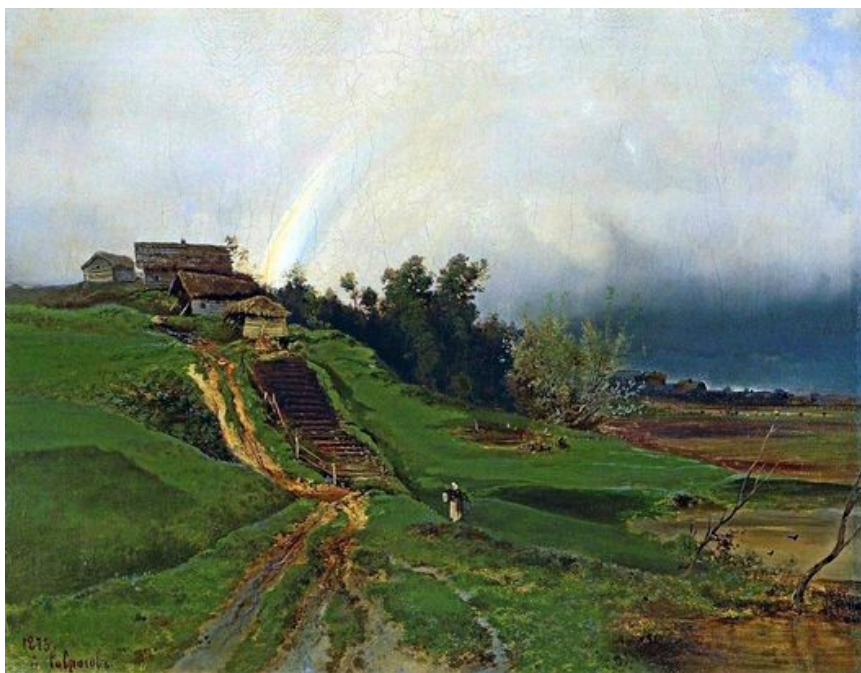
творчестве замечательного русского живописца 19-20 в. В.И.Сурикова (серия акварелей итальянских архитектурных пейзажей) Отмечаем воздушный колорит акварелей, мягкость в решении архитектурных объёмов.



Суриков В.И. Неаполь 1884г.

Суриков В.И. Флоренция 1884г.

Классика русского пейзажного жанра картины художника А.К.Саврасова «Грачи прилетели» и «Радуга» 1875г. Тёплая лирическая интонация, щемлящая ностальгическая нота уходящей России, необходимая для ощущения Родины.



А.К.Саврасов Радуга 1875г.



Саврасов А.К. грачи прилетели 1875г.

7

### **ЭТАП 3 Объяснение темы занятия: объяснение, рассказ педагога.**

Краткий исторический рассказ о шпалерном искусстве, которое всегда было коллективным трудом: создание эскиза, картона (рисунок в натуральную величину) - художниками, окрашивание нитей утка – красильщиками и, наконец, натяжение основы и ткачество - мастерами. Рассказ о великолепных шпалерах пейзажного жанра, т. наз. «вердюрах» 16-17 в.в. от франц Verdures {зелень, трава, листва}. Просмотр иллюстраций.



Шпалера «Королевская охота» Франция 1684-1705г. Эрмитаж

Во франко-фламандских шпалерах композиции часто разворачивались на фоне архитектуры или включали в себя архитектурные формы. Обращаемся к книге В.Савицкой «Превращение шпалеры». В книге И.Дворкиной «Гобелен за десять вечеров», обращаем особое внимание на иллюстрацию фрагмента ранней немецкой шпалеры «Святые Фома и Матфей» (монастырь близ Базеля) конец 15в. Эрмитаж. Светлый объём архитектуры монастыря, выразительно читается на синем фоне. Чёрный контур графически рисует архитектуру, привнося в неё мелкие детали. Исторически шпалеры ткались «бокком», т.е. рисунок- картон располагался перпендикулярно нитям основы. Это давало определённые изобразительные возможности.



Фрагмент шпалеры «Святые Фома и Матфей» Германия 15в.

#### **Этап 4 Практическая работа: практическая деятельность детей.**

##### **Аналитическая работа.**

Как негромкий музыкальный фон, создающий настроение, ставим музыку различных композиторов, таких, как Г. Свиридов ( вальс к повести А.Пушкина «Метель»), В. Гаврилина (Русские песни, музыка к балету «Анюта), классическая музыка.

Анализируя различные композиционные приёмы пейзажных произведений, особое внимание обращаем на то, как решалась в ткачестве архитектура. В книге Г.Бушуевой «Шпалерное ткачество» из серии русские традиции есть глава Архитектура в шпалере и гобелене. Там подробно разбираются возможности ткачества при расположении картона «бокком» к нитям основы, а так же когда гобелен ткётся «снизу вверх», без поворота картона. Говорим о пропорциях, т.к. архитектура это, прежде всего гармония пропорций. Смотрим на иллюстрированном материале условные изобразительные особенности ткачества.



Коваленко Катя 11л. На Неве (работа ткалась «снизу вверх»)



Коллективный гобелен «Любимый дворец» 2007г. (работа ткалась «боком»)



Ларионова Маша 12л. Спас на крови  
(работа ткалась снизу вверх»)



Доронин Валентин 14л. Средневековый замок  
(работа ткалась «боком»)



Семенкова Лиза 14л. Усадьба  
Хроповицкого  
(работа ткалась «снизу вверх»)



Антонова Ксения 11л. Ломоносовский мост  
(работа ткалась «боком»)



Демченко Александр 13л. Крепость  
(работа ткалась боком)



Демченко Александр 13л. Дом с красной  
крышей (работа ткалась боком)



Белобородов Алексей 15л. Собор  
(работа ткалась снизу вверх)



Антонова Ксения 12л. Дворцовая площадь  
(работа ткалась снизу вверх)

Говорим об отличии живописи и шпалер. Определяем главную тему нашей коллективной работы. Мы решаем создать гобелен на основе впечатления от нашего Аничкова сада, с включением в композицию одного из павильонов Росси. Выбираем для себя колорит осеннего сада с золотыми деревьями и ещё зелёной травой, составляющей звонкий аккорд.

**ЭТАП 5 Физ. минутка:** делаем небольшой перерыв, чтобы подвигаться.

**ЭТАП 6 Практическая работа:** натяжение основы, начало эскизирования. Двое ребят могут начинать натяжение основы на большой стационарной раме, а остальные могут начать делать эскизные наброски.



Женя и Саша начинают натягивать основу на стационарную раму.

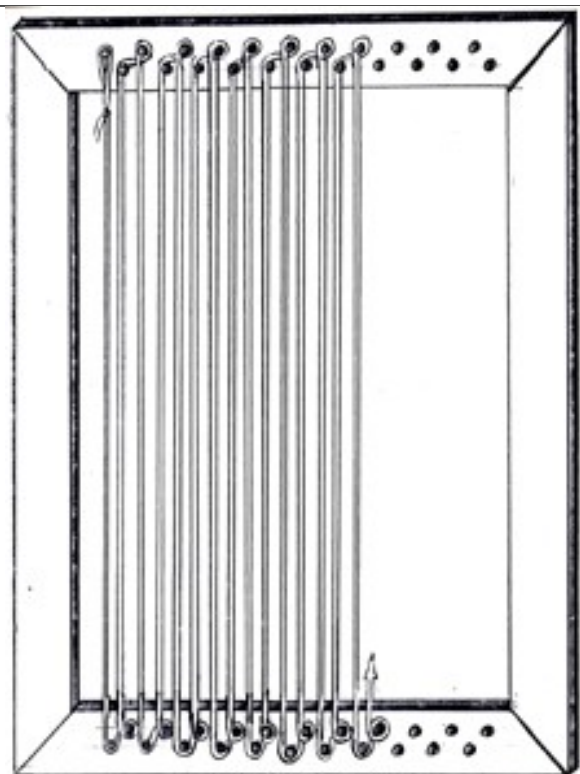


Схема натяжения основы на раму

**ЭТАП 7 Подведение итогов.** Натяжение основы на стационарную раму. Просмотр предложенных эскизных вариантов будущей работы. Выбор лучших вариантов. Обсуждение вариантов цветового решения. Выявление степени заинтересованности темой.

**ЭТАП 8 Организационный конец.** Домашнее задание – создание эскиза гобелена на тему Архитектурный пейзаж.



Коллективный гобелен «Павильон Росси в Аничковом саду»

#### Литература:

- «Ткани востока. Египетские дети ткнут гобелены» изд. Артия 1961  
«Современный советский гобелен» В.Савицкая изд. Советский художник. Москва 1979  
«Рудольф Хеймрат» Т.Стртженова изд. Советский художник. Москва 1984  
«Преобразование шпалеры» В.Савитская изд. Галарт Москва 1995  
«Гобелен за десять вечеров» И.Дворкина изд. Культура и традиции. Москва 1998  
«Французские шпалеры конца 15-20 века в собрании Эрмитажа» Н.Ю.Бирюкова изд. Ленинград 1974  
«Художественные проблемы итальянского Возрождения» М.В. Алпатов изд. Искусство. Москва  
«Суриков» серия русские живописцы 19 века В.С. Кеменов изд. «Художник РСФСР Ленинград 1991  
«Шпалерное ткачество» серия русские традиции Г.Бушуева изд. Союз художников Санкт-Петербург 2014

#### Интернет ресурсы:

Википедия.