

ГОСУДАРСТВЕННОЕ БЮДЖЕТНОЕ НЕТИПОВОЕ ОБРАЗОВАТЕЛЬНОЕ УЧРЕЖДЕНИЕ  
ГОСУДАРСТВЕННОЕ БЮДЖЕТНОЕ НЕТИПОВОЕ ОБРАЗОВАТЕЛЬНОЕ УЧРЕЖДЕНИЕ  
«САНКТ-ПЕТЕРБУРГСКИЙ ГОРОДСКОЙ ДВОРЕЦ ТВОРЧЕСТВА ЮНЫХ»

**ПРИНЯТО**

Протокол Малого педагогического совета  
Аничкова лица  
№ 5 от «17» мая 2017г.  
/Н.Ф. Трубицын/  
/руководитель структурного подразделения/



**Дополнительная общеобразовательная общеразвивающая программа  
КОМПЛЕКСНАЯ ДОПОЛНИТЕЛЬНАЯ ОБЩЕОБРАЗОВАТЕЛЬНАЯ  
ОБЩЕРАЗВИВАЮЩАЯ ПРОГРАММА  
СЕКТОРА АРХЕОЛОГИИ, ЭТНОГРАФИИ,  
ИСТОРИИ РЕЛИГИИ И ИСКУССТВОВЕДЕНИЯ**

Возраст учащихся 13-17 лет  
Сроки реализации программы – 5 лет

Разработчики:  
Алексеева Н.В., Апатина Т.В., Гурулева В.В., Жеглова Т.А.,  
Жижина В.Б., Новоселова Н.Ю., Лубо-Лесниченко Е.К.,  
Окладникова Е.А., Редина М.А., Сиротова Л.В., Травкин С.Н.  
Редакция: Жеглова Т.А., Апатина Т.В., Редина М.А.,  
Гусенцова Т.М. Новоселова Н.Ю, Трубникова В.Б., Сиротова Л.В.-педагоги  
дополнительного образования сектора Археологии

**ОДОБРЕНО**  
Протокол Методического совета  
№ 9 от «8» 06 2017г.

## 1. ПОЯСНИТЕЛЬНАЯ ЗАПИСКА

Дополнительное образование детей обеспечивает их адаптацию к жизни в обществе, профессиональную ориентацию, а также выявление и поддержку детей, проявивших выдающиеся способности. Дополнительное образование детей — целенаправленный процесс воспитания, развития личности и обучения посредством реализации дополнительных образовательных программ, оказания дополнительных образовательных услуг и информационно-образовательной деятельности за пределами основных образовательных программ в интересах человека, государства.

Дополнительная общеобразовательная общеразвивающая программа «Комплексная программа Сектора археологии, этнографии, истории религии и искусствоведения» (далее — Программа) разработана в соответствии с Федеральным Законом «Об образовании в Российской Федерации» №273-ФЗ от 29 декабря 2012г., руководствуясь Концепцией развития дополнительного образования детей (утв. распоряжением Правительства РФ от 4 сентября 2014г. №1726-р) и на основе методических рекомендаций по проектированию дополнительных общеразвивающих программ в государственных общеобразовательных организациях Санкт -Петербурга.

### История развития программы

Первая редакция программы была создана в 1991 г ( с 1970 по 1990 гг. школьные археологические кружки работали по типовой, стандартной программе Д.Р.Розенфельда (*Д.Р.Розенфельд. Программы для внешкольных учреждений и образовательных школ. Туризм и краеведение. М..1976*). Процесс становления образовательной системы занял три года, значительно увеличилось число учебных групп, учебных курсов и внештатных педагогов-преподавателей. Специальные группы и отдельные занятия были организованы на базе Государственного Эрмитажа, музея СПбГУ, МАЭ РАН (Кунсткамера), ИИМК РАН (Институт археологии).

Второй вариант образовательной программы был заново отредактирован в 1996 году и в 2000 году опубликован (*Археология мечты. Образовательные и учебные программы // Серия: Методическая библиотека. СПб., 2000*).

Третий, четвертый и пятый варианты программы 2002-2007, 2008-2013, 2014-2017 гг были рассчитаны на переход к информационному обществу и широкое использование новых образовательных технологий. Все программы были отредактированы в соответствии с требованиями реформирования образования при переходе на Болонскую систему и использование новых образовательных технологий. Использованы такие болонские принципы как вариативность обучения и свободный выбор предметных курсов учащимися, широкое использование поиска информации в Интернете и, значит, повышение роли самостоятельной творческой работы учащихся, использование педагогами в образовательных программах модульного принципа в построении учебно-тематического и календарного планирования.

Данный 6 вариант программы содержит изменения, соответствующие последним методическим требованиям к составлению дополнительных общеобразовательных программ. При этом учитываются новые факторы в положении об образовательной политике России на современном этапе. Подготовлены новые авторские курсы, все программы отредактированы, обновлены методические комплексы и список литературы

Дополнительная общеобразовательная программа разработана в соответствии с Федеральным Законом «Об образовании в Российской Федерации» № 273-ФЗ от 29 декабря 2012 г., руководствуясь Концепцией развития дополнительного образования детей

(утв. распоряжением Правительства РФ от 4 сентября 2014 г. №1726-р) и на основе методических рекомендаций по проектированию дополнительных общеразвивающих программ в государственных образовательных организациях Санкт-Петербурга и рассчитана на учащихся 13-15 лет всех типов образовательных учреждений. Она составлена с учетом требований «Стандарта основного общего образования по истории» и соотнесена с актуальными проблемами преподавания истории в школе.

**Направленность программы** – социально-педагогическая

**Уровень освоения программы:** углубленный. Программа предполагает на выходе наличие у учащихся глубокого понимания изучаемых профильных дисциплин, возможности представления своих результатов на конкурсах городского и всероссийского уровней и прогнозирование своей дальнейшей профессиональной деятельности в рамках работы по программе.

**Актуальность программы:**

Основная идея программы – целостность гуманитарного исторического образования, где все образовательные программы отдельных курсов соответствуют целям и задачам деятельности коллектива. Поэтому комплексная образовательная программа представляет собой совокупность авторских образовательных программ и разработана педагогами-преподавателями, работающими со школьниками много лет. Программа неоднократно проходила проверку на практике и с каждым годом совершенствовалась соответственно росту педагогического мастерства авторов и духу времени. В нее входят программы базовых курсов, спецкурсы, целевые и экспедиционные программы. Наряду с обычными традиционными методами работы со школьниками в Секторе создана школа довузовской подготовки молодых археологов, этнографов, востоковедов и историков Древнего мира

**Педагогическая целесообразность:**

Академический характер занятий с увлеченными детьми, подразумевающий всестороннее фундаментальное образование, дает возможность учащимся сделать выбор: ограничить свое участие в работе по отдельной программе удовлетворением естественной любознательности и расширением кругозора, повышением общего культурного уровня или сделать решительный шаг, качественный поворот от увлечения к профессии. В результате обеспечивается та преемственность научных школ и принципов, которая всегда была присуща отечественной науке и утрата которой недопустима

### **Отличительные особенности:**

Комплексная дополнительная общеобразовательная программа сектора археологии, этнографии, истории религии и искусствоведения отражает петербургскую университетскую концепцию целостного исторического образования.

Целостность и разносторонняя полнота программы обеспечивается:

- Почти 50-летним опытом работы детских археологических и этнографических кружков в ГБНОУ СПбГДТЮ, использованием российского и зарубежного опыта работы со школьниками в данном направлении;
- широкими связями с учреждениями культуры и науки:  
Государственным Эрмитажем,  
гуманитарными факультетами и музеем Санкт-Петербургского университета,  
Институтом истории материальной культуры РАН,  
Институтом антропологии и этнографии РАН,  
Лабораторией археологии, исторической социологии и культурного наследия НИИКСИ СПбГУ,  
Центром по организации и обеспечению археологических исследований Новгородского государственного музея-заповедника
- предоставлением возможности для наших старшеклассников участия в научных археологических и этнографических, культурно-исторических экспедициях.

### **ЦЕЛЬ программы:**

Формирование целостного научного мировоззрения и ценностной ориентации личности, направленное на осознание сопричастности к археологии, истории и культуре

### **ЗАДАЧИ:**

#### **Обучающие**

- освоить понятийный аппарат археологии и востоковедения, знакомство с основными археологическими периодами и культурами от первобытности до нового времени.
- формировать знания и умения по практической полевой археологии, знакомство с методами и инструментами полевых исследований
- обучить кабинетным методам археологических исследований,

- подготовить к организации полевых археологических исследований, освоение туристских навыков

### **Развивающие**

- развивать творческие способности, аналитическое мышление
- развивать навыки научно-исследовательской деятельности
- развивать коммуникативную культуру

### **Воспитательные**

- сформировать устойчивую мотивацию к обучению по программе по археологии
- сформировать адекватную самооценку и оценку окружающих
- сформировать чувство коллективизма, воспитанию культуры общения в коллективе и решению задач в условиях экспедиции
- стимулировать переход внешней мотивации во внутреннюю, через реализацию комплексной программы
- развить устойчивые морально-нравственные ориентиры

### **Условия реализации программы:**

Для обучения по программе принимаются все желающие школьники определенного учебной программой возраста, интересующиеся историческими науками.

Запись в группы проводится в Санкт-Петербургском городском Дворце творчества юных в сентябре, принимаются школьники 13-17 лет. Количество кружковцев в группах первого года обучения 15 человек, второго и третьего года обучения – 10-12 человек.

Учащимся на протяжении всех лет обучения предоставляется возможность самостоятельного выбора образовательного маршрута, в соответствии с его интересами. (Приложения 1 и 2)

Продолжительность обучения по программе составляет 5 лет.

Данные программы реализуются в самостоятельном режиме, как отдельные дополнительные общеобразовательные (общеразвивающие) программы. Учащиеся, освоившие курсы дополнительных общеобразовательных (общеразвивающих) программ в так называемом подготовительном цикле, а также учащиеся, продемонстрировавшие на собеседовании достаточный уровень знания, могут быть зачислены на 2 год изучения комплексной программы. На различных этапах изучения комплексной программы сектора в состав учащихся могут быть включены дети, проявившие особый мотивированный интерес к изучению профильных дисциплин, активно участвующих в экспедиционной и исследовательской деятельности, олимпиадах и конкурсах. Учащиеся 11 классов и студенты первых курсов вузов или техникумов могут участвовать в работе семинаров, в олимпиадах и конференциях.

По окончании обучения выдается сертификат, в котором перечислены прослушанные курсы и отмечены все личные достижения ребенка.

Занятия проходят в кабинете археологии ГБНОУ СПбГДТЮ, в ИИМК РАН, на экспозициях Государственного Эрмитажа и других музеях Санкт-Петербурга

Педагог дополнительного образования, работающий в Секторе, может быть только специалистом – профессиональным археологом, востоковедом, этнографом, искусствоведом, дополняющим свою квалификацию специальностью преподавателя. Лекционные курсы читаются преимущественно опытными специалистами, сотрудниками музеев и научно-исследовательских институтов.

Данная образовательная программа, по сути дела, элитарна, осуществление ее возможно только в Санкт-Петербурге, где базовыми являются такие учреждения, как Государственный Эрмитаж, Российский музей этнографии, Кунсткамера (Музей антропологии и этнографии народов мира) и научные академические учреждения.

Во Дворце оборудован кабинет археологии, в котором имеются учебная археологическая экспозиция и археологические коллекции, серии электронных альбомов и мультимедийных презентаций по темам, видеофильмы, фотоархив, библиотека.

В структурировании учебного процесса используется болонская университетская модель: учащийся сам выбирает одну из предложенных специализаций на первом-втором году обучения, хотя в дальнейшем не исключена корректировка его индивидуального маршрута.

При его выработке, по аналогии с выбором университетских спецкурсов, возможны различные варианты и сочетания блоков отдельных авторских курсов. Детское восприятие нового, в сравнении с восприятием взрослого, сложившегося человека, более обострено и гигроскопично, поэтому Программой предусмотрены разнообразные варианты работы с теми школьниками, которые настроены на интеллектуальную деятельность. Авторы не считают возможным препятствовать выбору ребенка даже в тех случаях, когда, особенно на первых порах, этот выбор не строг, а эклектичен. Стабильность интересов складывается постепенно и может быть обусловлена многими факторами, включая личностные характеристики ученика и преподавателя.

### **Характеристика базовых дополнительных общеобразовательных общеразвивающих программ.**

Методико-педагогические принципы реализации отдельных авторских образовательных программ предусматривают отбор инновационных форм содержания дополнительного образования.

Все образовательные программы Сектора отражают предполагаемую степень осведомленности учащихся в области определенной специализации. Во всех программах акцентирована содержательная сторона образования.

В тематических планах отражено оптимальное соотношение времени, уделяемого теоретической и практической подготовке. В тематические годовые учебные планы штатных педагогов входят экскурсионные выезды во время осенних, зимних и весенних каникул, а также массовые мероприятия (праздники, встречи выпускников и т. п.).

К каждой из образовательных программ приложен рекомендательный список основных источников и литературы, а также структурированный учебно-методический комплекс.

Методически эти программы ориентированы не только на сообщение учащемуся определенных знаний, умений, но, главным образом на то, чтобы научить учиться, дать навыки самообразования.

Занятия ведутся в форме академических учебных лекций, бесед, семинаров, мультимедийных презентаций, диспутов, проводятся викторины, демонстрируются видео и слайд-фильмы, используются инновационные компьютерные методики.

В данный вариант комплексной образовательной программы входит 9 образовательных программ учебных курсов (приложения 1 и 2).

## **ПЛАНИРУЕМЫЕ РЕЗУЛЬТАТЫ**

### **Предметные результаты**

- приобретут определенную компетентность в сфере преподаваемых дисциплин
- освоят методы полевой и кабинетной археологии
- сформируют туристские навыки

### **Метапредметные результаты**

- приобретут опыт научно-исследовательской и проектной деятельности через выполнение исследовательских задач в коллективе
- сформируют коммуникативную культуру – умения сотрудничать, планировать коллективные действия, выстраивать отношения в коллективе
- сформируют познавательный интерес и стремления к знаниям, расширение кругозора, приобщение к мировой культуре

### **Личностные результаты**

- сформируют представление о видах идентичности, актуальных для становления человечества и общества, для жизни в современном поликультурном мире;
- приобщатся к истокам культурно-исторического наследия человечества, интерес к его познанию и сохранению культурного наследия, осознание его социальной значимости за рамками учебного курса и школьного обучения;

- освоят гуманистические традиции и ценности, становление которых началось в Древнем мире, уважение к личности, правам и свободам человека, культурам разных народов

### **Оценочные и методические материалы**

Технологии обучения по программе в условиях дополнительного образования представляет собой естественное продолжение каждого курса. Однако в условиях дополнительного образования можно говорить о целесообразности повышения доли занимательного материала, творческих заданий исследовательского характера, экскурсий, проектной деятельности, полевой практики.

Содержание учебных курсов ознакомительного и базового уровней составлено с таким расчетом, чтобы основная работа учащихся проходила в групповой деятельности под руководством педагога. Лишь некоторые задания, связанные с изучением литературы и подготовкой сообщений, докладов, научных работ следует выносить как индивидуальные. Основной объем учебного времени отводится на индивидуальную проектную деятельность.

Программа реализуется с использованием исследовательских, проектных и игровых технологий. В рамках программы педагоги используют учебные деловые игры. Деловая игра используется для решения комплексных задач усвоения нового, закрепления материала, развития творческих способностей, формирования общеучебных умений, даёт возможность учащимся понять и изучить учебный материал с различных позиций. В рамках программы применяются различные модификации деловых игр: имитационные, операционные, ролевые игры.

Мультимедиа – это средство или инструмент познания на различных занятиях по программе. Мультимедиа способствует развитию мотивации, коммуникативных способностей, получению навыков, накоплению фактических знаний, а также способствует развитию информационной грамотности.

Использование педагогом мультимедиа технологий предполагает:

1. совершенствование системы управления обучением на различных этапах изучения программного материала;
2. усиление мотивации учения;
3. улучшение качества обучения и воспитания, что повысит информационную культуру учащихся;
4. повышение уровня подготовки учащихся в области современных информационных технологий;
5. демонстрацию возможностей компьютера, не только как средства для игры.

В рамках программы педагог использует систему оценочных материалов, которые позволяют отследить динамику сформированности знаний, умений и навыков по программе и наполняемость группы. Используются диагностические разработки, позволяющих определить достижение учащимися планируемых результатов:

Производится мониторинг участия обучающихся в олимпиадах, конкурсах и других мероприятиях



Уровень обученности определяется с помощью проведения проверки знаний, умений, участием в исследовательских работах.

Формы подведения итогов реализации дополнительной образовательной программы:

- промежуточное и итоговое тестирование обучающихся
- защита исследовательских работ
- сравнительный анализ деятельности в начале и в конце реализации программы;

При реализации программы используются различные технологии и методы обучения:

- объяснительно-иллюстративный;
- побуждающе-репродуктивный;
- проблемное изложение материала;
- частично-поисковый;
- исследовательский;
- аналитический;
- педагогические игры.

### ***Дидактические материалы***

-археологические коллекции, фотоматериалы, видеофильмы, диапозитивы, библиотека исторической и археологической литературы, экспозиция музея.

### ***Формы работы***

Работа по программе подразумевает разнообразные формы деятельности: лекции и семинары; практические и самостоятельные задания; музейная, камеральная и полевая практика; экспедиции; экскурсии; походы; тематические встречи; археологические лабораторные занятия; теоретическое изучение и обсуждение научных проблем.

В соответствии с целями краеведческого мероприятия можно условно разделить на три группы:

- мероприятия, на которых участники выступают в роли потребителей информации (экскурсии, проводимые экскурсионными бюро, туристическими фирмами, встречи с представителями городской администрации, молодежных организаций, бюро трудоустройства и т.д.);
- мероприятия, продолжающие ученическую деятельность, начатую в школе (праздники-инсценировки, игры, «живые» газеты, выставки - вернисажи творческих работ);
- мероприятия, которые позволяют применить знания и умения, полученные

ребятами в работе клуба (защита рефератов, олимпиады, конкурсы, а также те, которые позволяют на деле выразить свое отношение к родным деревне, городу, краю: акции по благоустройству, охрана окружающей среды, восстановительные работы, поисковые экспедиции, исследования состояния окружающей среды, социологические опросы, пропаганда краеведческих знаний, лекции, экскурсии, публикации в газете).

Выступление учащихся на конференциях различного уровня – от муниципального до федерального. Летняя полевая практика.

На занятиях и в практической полевой практике учащимся прививаются знания по охране природы, охране памятников истории и культуры на конкретных примерах. Важную роль в работе археологического кружка имеет профессиональная ориентация учащихся, прежде всего в выборе профессии историка. Современная археология занимает место на стыке гуманитарных и естественнонаучных дисциплин. Археологические исследования не обходятся без привлечения физики, математики, химии, биологии, географии.

Необходимой частью археологического кружка является участие в работе экспедиций. Здесь учащиеся знакомятся с различными типами археологических памятников, получают знания по топографии, геологии, исторической географии, этнографии, экологии, биологии, астрономии. Экспедиционная жизнь требует туристических навыков, физической закалки. Работа на раскопе, организация хозяйственной жизни полевого лагеря позволяют сплотить коллектив, привить учащимся знания и опыт, необходимые в повседневной жизни и будущей практической деятельности. Необходимым этапом практической деятельности кружка является обработка полевых материалов: изготовление чертежей, рисунков, фотодокументов, реставрация керамики, консервация изделий из кости и металла.

В дополнительных общеобразовательных (общеразвивающих) программах предусмотрены варианты проверочных работ, разнообразные тесты.

Определяющее значение в проверке результативности имеют коллективные формы контроля и учета: семинары, конференции.

Результатом работы может являться реферат, представленный на олимпиаду, или доклад, прочитанный на конференции, написание школьной исследовательской работы.

Учащиеся представляют итоги освоения программы на конференциях городского, регионального и всероссийского уровней.

Как научно-практическая работа расцениваются:

– полевой экспедиционный отчет, самостоятельно выполненный учащимися (выполнение заданий по составлению описей находок, зарисовке археологических предметов и полевых чертежей, реставрации археологических материалов);

– подготовка учащимися проекта музейной экскурсии (археологическая, этнографическая, искусствоведческая тематика);

– создание электронных документов по археологии, этнографии, истории религии и искусствоведению с использованием Web-технологий.

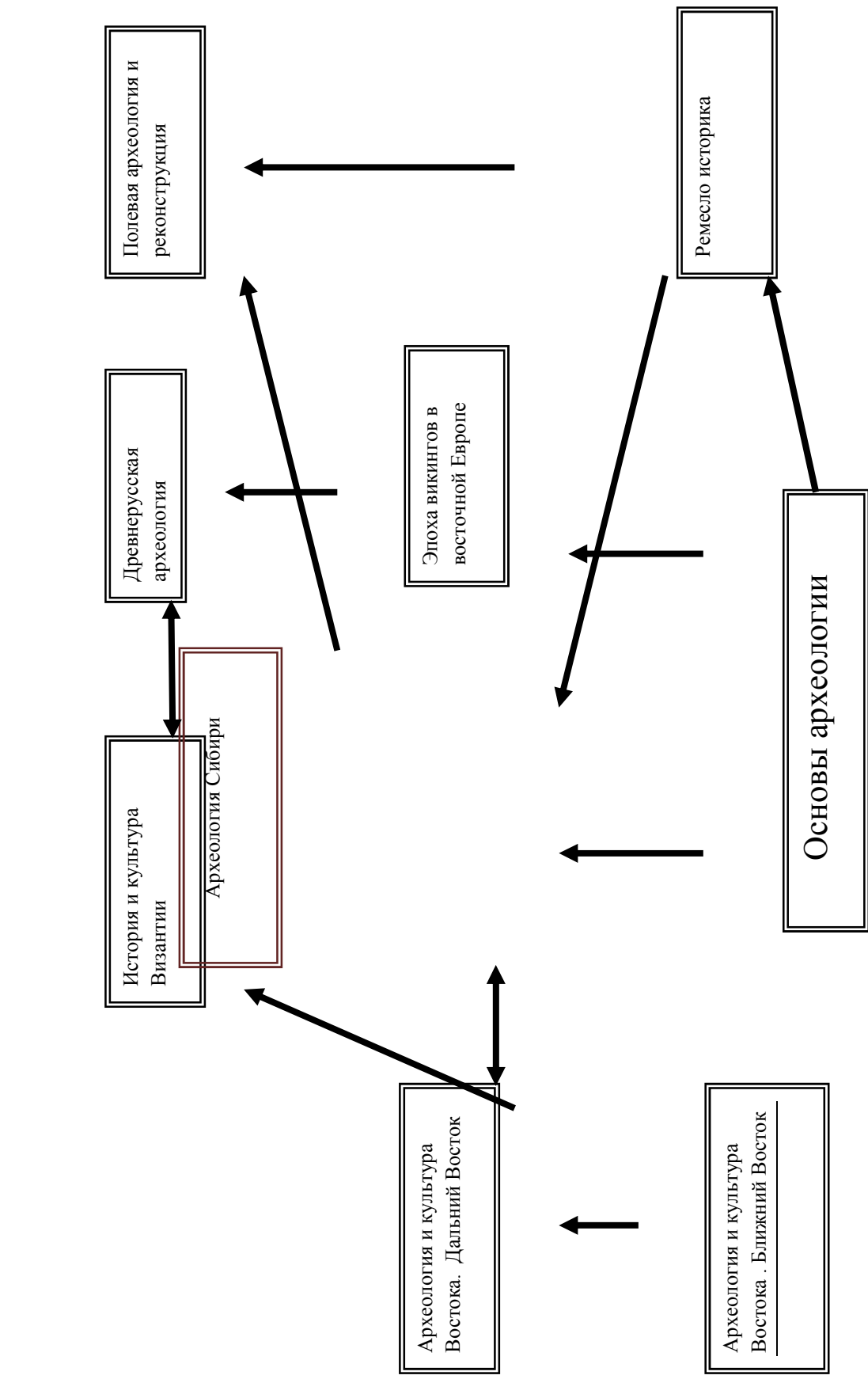
Лучшей проверкой решения воспитательных задач в коллективах является анализ работы учащегося в археологической экспедиции. Всякое участие школьников в совместном с взрослыми общественно-значимом труде имеет необычайно высокий педагогический эффект, дает социальный опыт межличностного общения.

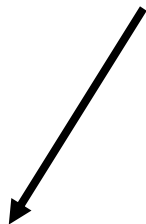
В археологической экспедиции учащиеся знакомятся с «живыми» археологическими памятниками, на практике осваивают методику полевых исследований, обучаются приемам работы с геодезическим инструментами. Школьники используют полученные при подготовке к экспедиции туристские знания и навыки, приобретают опыт экспедиционной жизни. Знания, приобретенные в экспедиции, используются при написании олимпиадной работы.

Перед современной археологической наукой встают вопросы хранения и дальнейшей обработки полученных знаний, как справиться с объемом накопленной информации по археологическим объектам разных эпох, культур, территорий. Во много решить эти задачи позволяют геоинформационные системы (ГИС) – автоматизированные системы сбора, хранения, анализа и графической визуализации пространственных (географических) данных и связанной с ними информации о необходимых объектах. Эффективность использования ГИС для организации и управления историко-архивной и археологической информацией доказана результатами работ зарубежных и отечественных специалистов. В настоящее время можно говорить уже о нескольких сформировавшихся направлениях использования ГИС-технологий в археологии: охрана археологического наследия и предикативное моделирование; моделирование исторической ситуации на основе археологических источников; мультидисциплинарные исследования в рамках ландшафтной археологии.

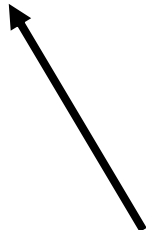
ПРИЛОЖЕНИЕ 1

Предлагаемые маршруты обучения в комплексной образовательной программе (обучающийся может выбрать индивидуальный маршрут)





Запись в кружки



Программы подготовительного цикла

## Сводный учебный план

Комплексная образовательная программа	Возраст учащихся	1 год обучения	2 год обучения	3 год обучения	4 год Обучения	5 год обучения
<b>Основы археологии</b>	13-15 лет	216				
Ремесло историка	14 -16 лет	144	144	144	144	144
Полевая археология и реконструкция	14-17 лет		216	216	216	216
Эпоха викингов в восточной Европе	13-16 лет		216	216		
Древнерусская археология	14-17 лет			216	216	
Археология Сибири	14-17		216	216	216	
Археология и культура Востока.	13-17 лет	216	216	216	216	

